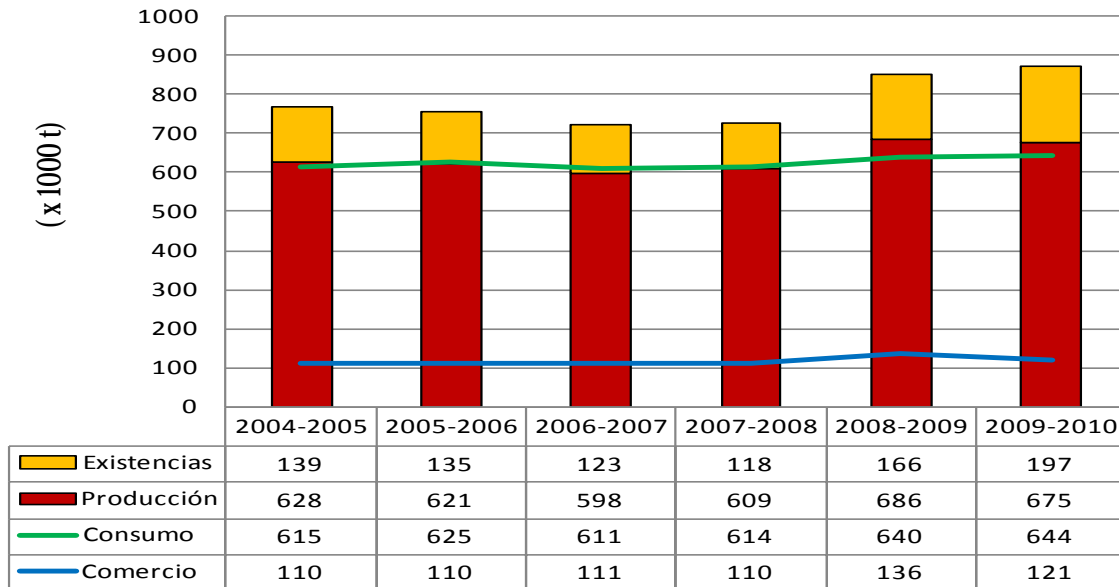
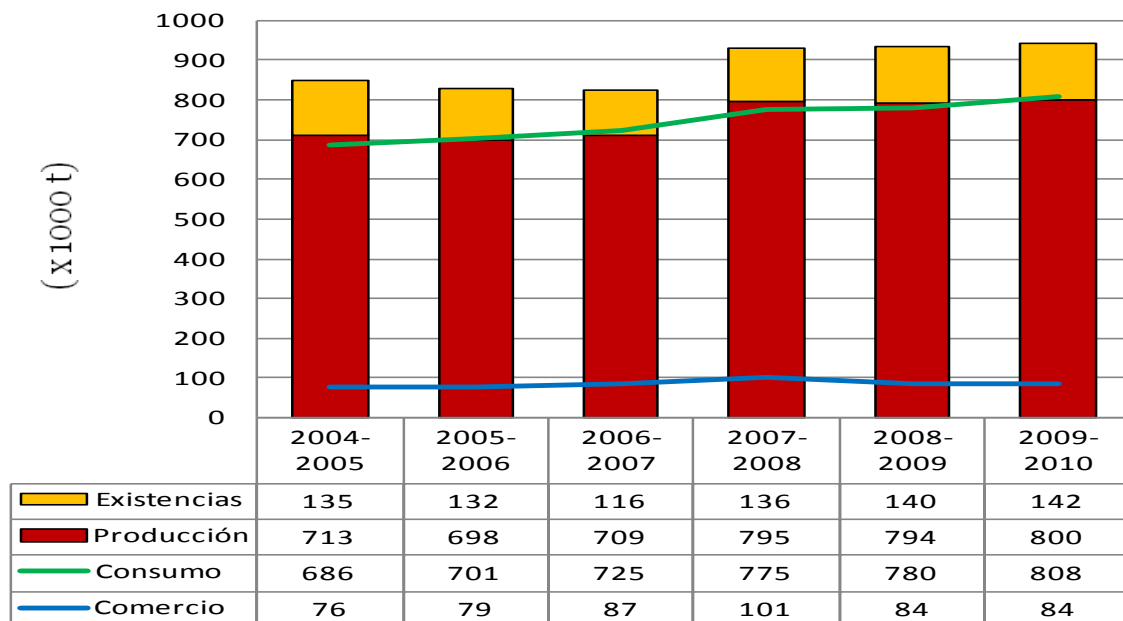


FUENTE: Consejo Internacional de Cereales (CIC)
Datos actualizados a 25 / 03 / 2010

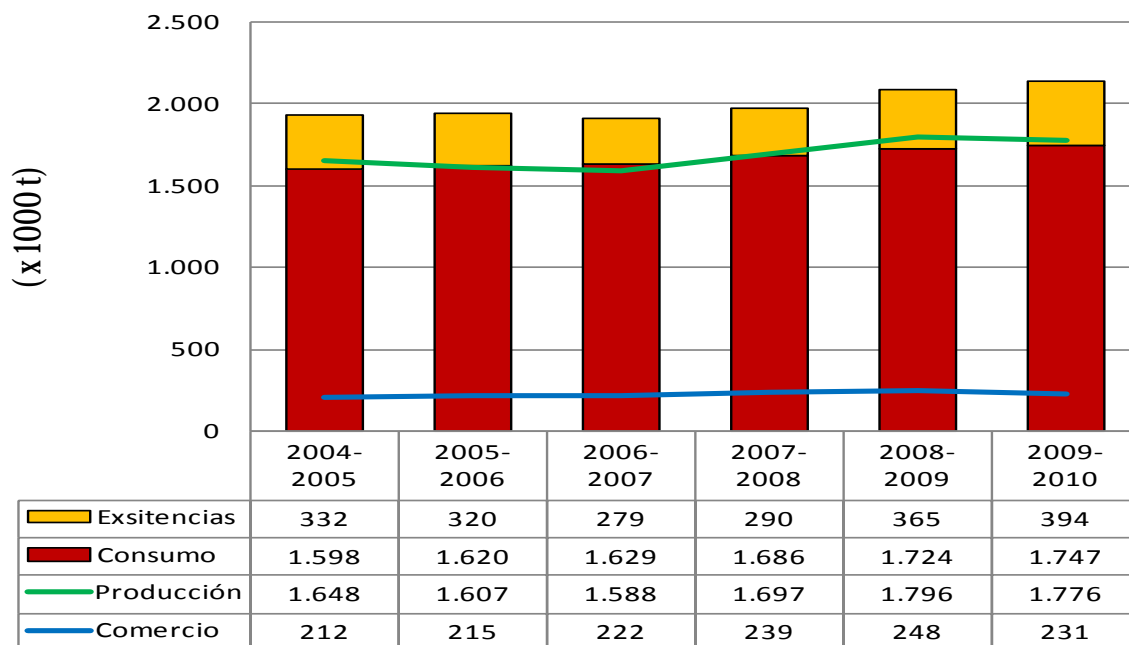
Datos mundiales TRIGO 04/05 - 09/10



Datos mundiales MAÍZ 04/05 - 09/10



Datos mundiales de CEREALES 04/05 - 09/10



PERSPECTIVAS PARA 2009/10

El equilibrio de oferta y demanda de cereales a nivel mundial se volvió a relajar en marzo. Para reflejar el incremento de las estimaciones para las cosechas de maíz en el hemisferio sur, la previsión para la producción mundial de cereales se aumentó en 2 m. de toneladas a 1.776 m., mientras que la proyección para el consumo se incrementó en 1 m. a 1.747 m., dado que el aumento previsto del consumo industrial supera la reducción esperada del consumo destinado a piensos. Debido en parte a una revisión de las estimaciones para las existencias iniciales, la previsión para las existencias remanentes al cierre se ha incrementado en 4 m. de toneladas a 394 m., cifra superior en 29 m. a la registrada hace un año. El comercio mundial de cereales en 2009/10 se sigue estimando en 231 m. de toneladas, sin cambios desde febrero.

TRIGO

La **producción** se sigue estimando en 675 m. de toneladas. Al incrementarse el consumo para la fabricación de almidón y etanol, la previsión para el **consumo** total se ha incrementado en 1 m. de toneladas a 644 m., pese al descenso de la cifra para el consumo alimentario. No se ha modificado la previsión para las **existencias** de trigo al cierre de la campaña; las de los cinco exportadores principales se estiman en 55 m. de toneladas, un aumento de 9 m. respecto al cierre de 2008/09. Las exportaciones, sobre todo a Asia, siguen superando las

expectativas, y la previsión para el **comercio** mundial de trigo en 2009/10 se ha vuelto a aumentar a 121 m. de toneladas, cifra inferior en 15 m. al récord establecido el año pasado.

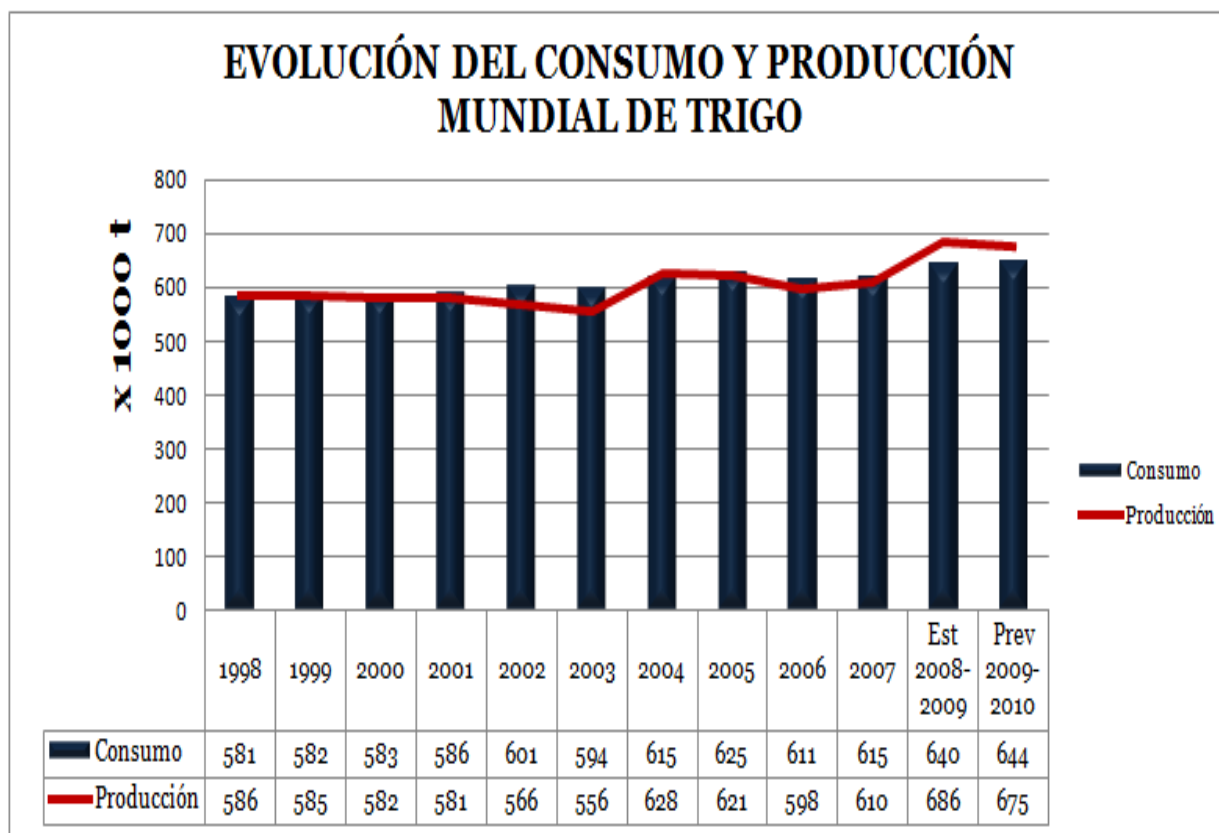
MAIZ

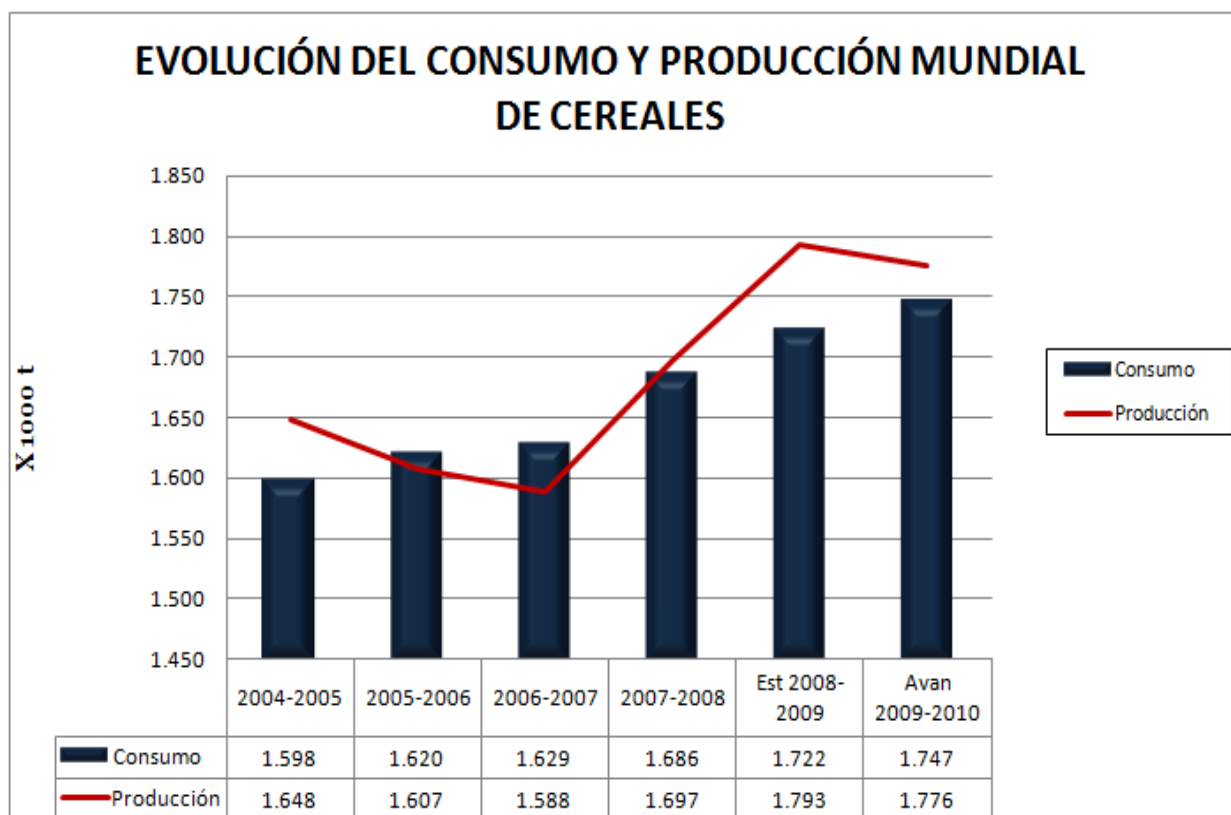
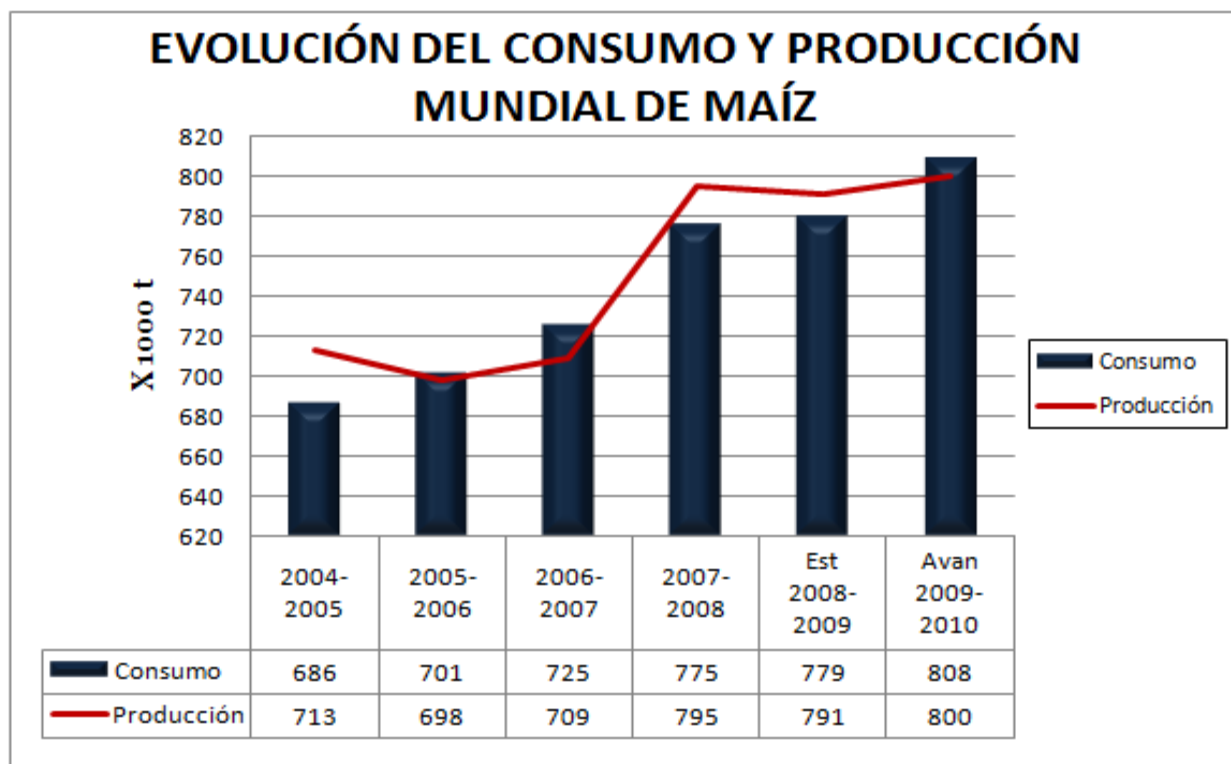
Reflejando el tiempo favorable, se ha incrementado la previsión para la **producción** en Argentina y Sudáfrica. El total mundial se estima en una cifra récord de 800 m. de toneladas, 6 m. más que en 2009. El **consumo** total de maíz se estima en 808 m. de toneladas, un aumento de 1 m. desde el mes pasado. El consumo destinado a la producción de etanol sigue creciendo con fuerza, y se va recuperando la demanda desde la industria almidonera. La demanda de maíz pienso se ha visto afectada por el descenso de los ingresos disponibles, pero el consumo de maíz pienso sigue creciendo en algunos países. Las **existencias** de maíz al cierre de 2009/10 se estiman en 142 m. de toneladas, un aumento de 2 m. respecto al mes pasado: dado el ritmo flojo de exportación, se prevé que las existencias remanentes en Estados Unidos alcancen su nivel más elevado en cuatro años. Debido a la disminución de los envíos a México y Arabia Saudí, la previsión para el **comercio** mundial se ha recortado en 1 m. de toneladas a 84 m., cifra parecida a la del año pasado. La estimación para las exportaciones de Estados Unidos se ha vuelto a reducir, a 48 m. de toneladas (septiembre/agosto), pero han mejorado las perspectivas para las ventas de Argentina al contar con una abundante cosecha.

PERSPECTIVAS PARA 2010/11

Se espera otra cosecha abundante de **cereales totales** en 2010. Las primeras proyecciones para la siembra señalan un ligero aumento de la superficie; se prevé que la siembra de maíz alcance una cifra récord, aunque se esperan reducciones para trigo y cebada. Suponiendo unos rendimientos de tendencia (que serían inferiores a los de 2009), la producción mundial de cereales se estima en 1.764 m. de toneladas, cifra inferior en sólo 12 m. de toneladas a la del año pasado. Gracias al aumento de las existencias iniciales, se prevé que las reservas mundiales de cereales en 2010/11 se eleven a 2.158 m. de toneladas. La producción mundial de **trigo** en 2010 se estima en 658 m. de toneladas, un descenso de 17 m. respecto al año pasado. al tiempo más suave favoreció el desarrollo de los cultivos de invierno en gran parte de Europa, pero las condiciones frías amenazan con retrasar la siembra de trigo de primavera en la CEI y las Llanuras del norte de Estados Unidos. Se espera que la superficie sembrada en Canadá resulte inferior a la de la campaña pasada. Las lluvias caídas en China favorecieron los cultivos, pero las condiciones secas en el norte de la India tuvieron un impacto adverso. Las lluvias en el Próximo Oriente asiático y el Norte de África mejoraron las perspectivas para la producción. Se prevé que el **consumo** mundial aumente en un 2% para situarse en una cifra récord de 656 m. de toneladas, al incrementarse el consumo destinado a alimentos, piensos y usos industriales. Se espera un

aumento notable del consumo de trigo pienso en la UE, donde también se incrementará el consumo para la producción de etanol. Es previsible que las **existencias** mundiales de trigo aumenten en 2 m. de toneladas para situarse en su cota más elevada en nueve años, de 199 m., debido principalmente a incrementos en China y la India. Las existencias en los cinco exportadores principales experimentarán poco cambio, estimándose ahora en 55 m. de toneladas, cifra que incluye niveles elevados en la UE y Estados Unidos. El **comercio** total de trigo se estima en 121 m. de toneladas, cifra parecida a la de 2009/10; el ligero descenso de las importaciones de trigo de molturación por parte del Próximo Oriente asiático se verá compensado por el aumento de la demanda en el Norte de África. Se prevé que la amplia disponibilidad interna frene las importaciones de trigo de calidad media/inferior por la UE. La siembra de **maíz** en Europa y Estados Unidos podría verse retrasada por la persistencia de las condiciones invernales. No obstante, se espera que la superficie mundial aumente en un 2% a una cifra récord de 156 m. de ha, que incluye un incremento notable en Estados Unidos, donde el maíz resulta actualmente más rentable que el trigo de primavera.





Descarga el [Informe completo](#)