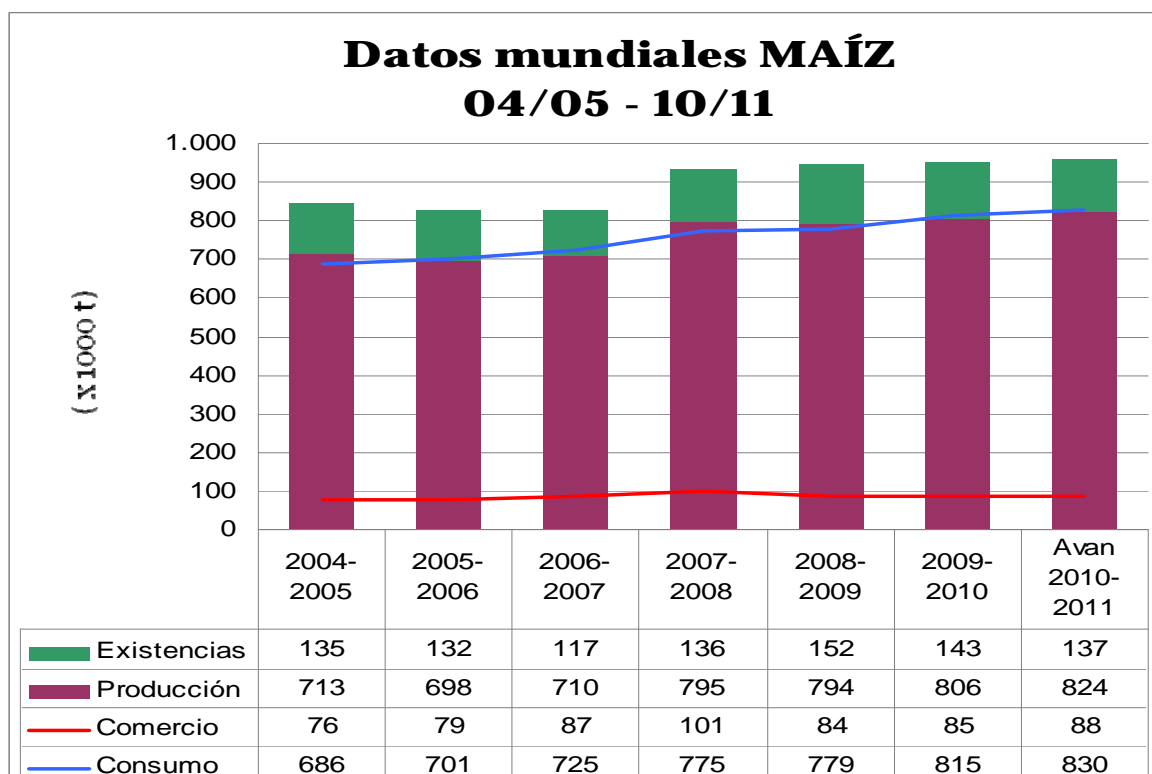
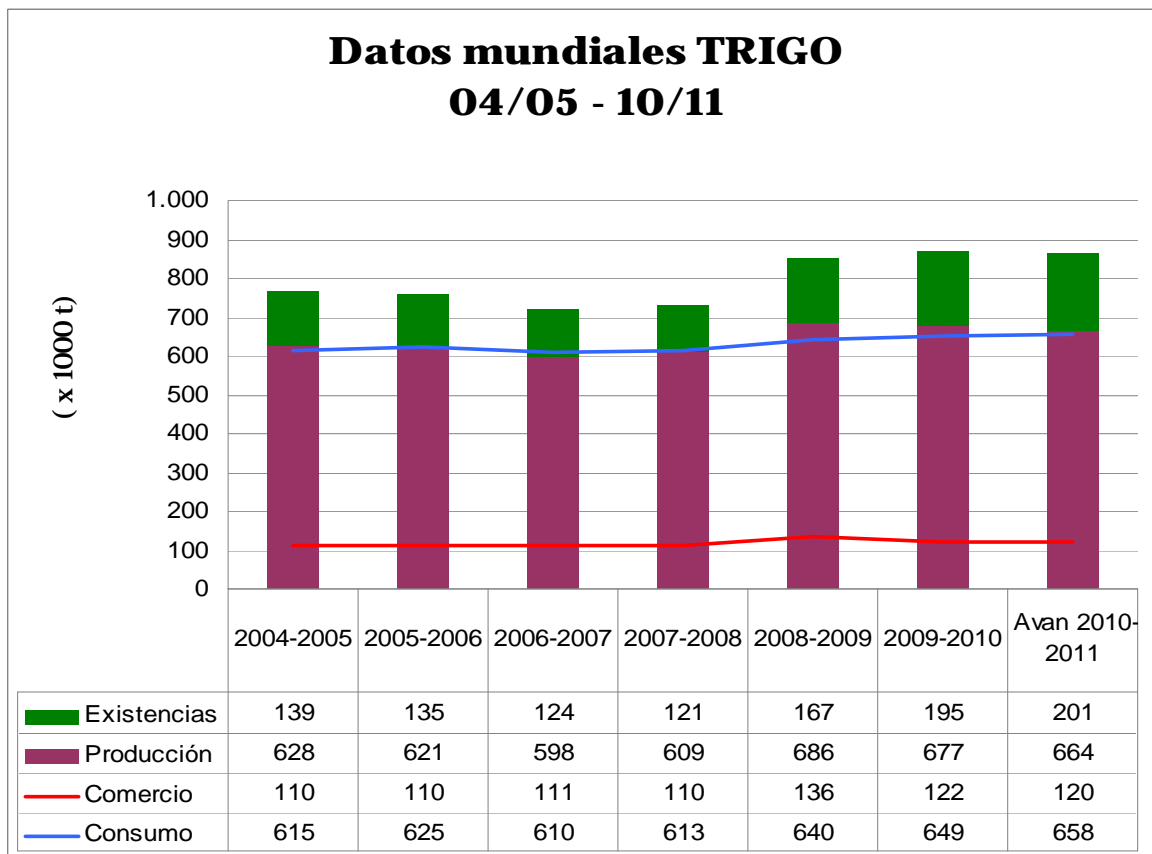
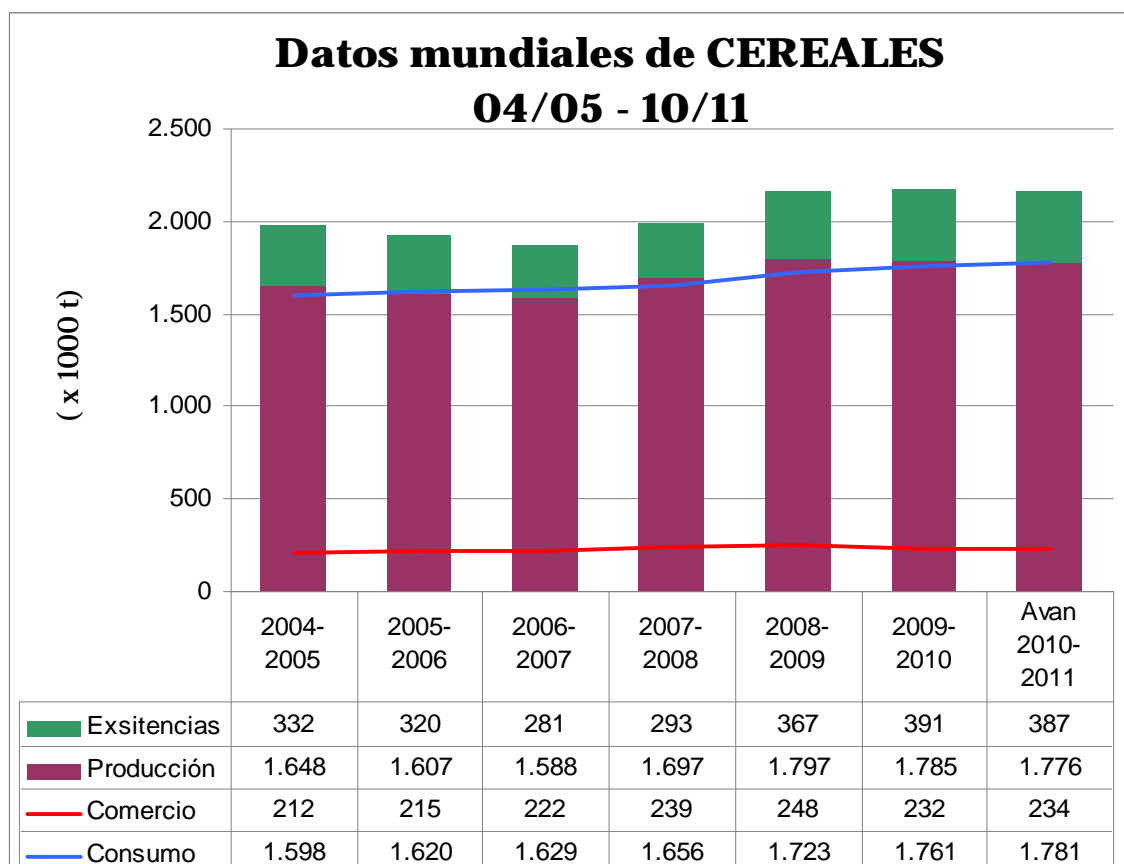


FUENTE: Consejo Internacional de Cereales (CIC)
Datos actualizados a 29 / 06 / 2010





PERSPECTIVAS PARA CEREALES EN 2010/11

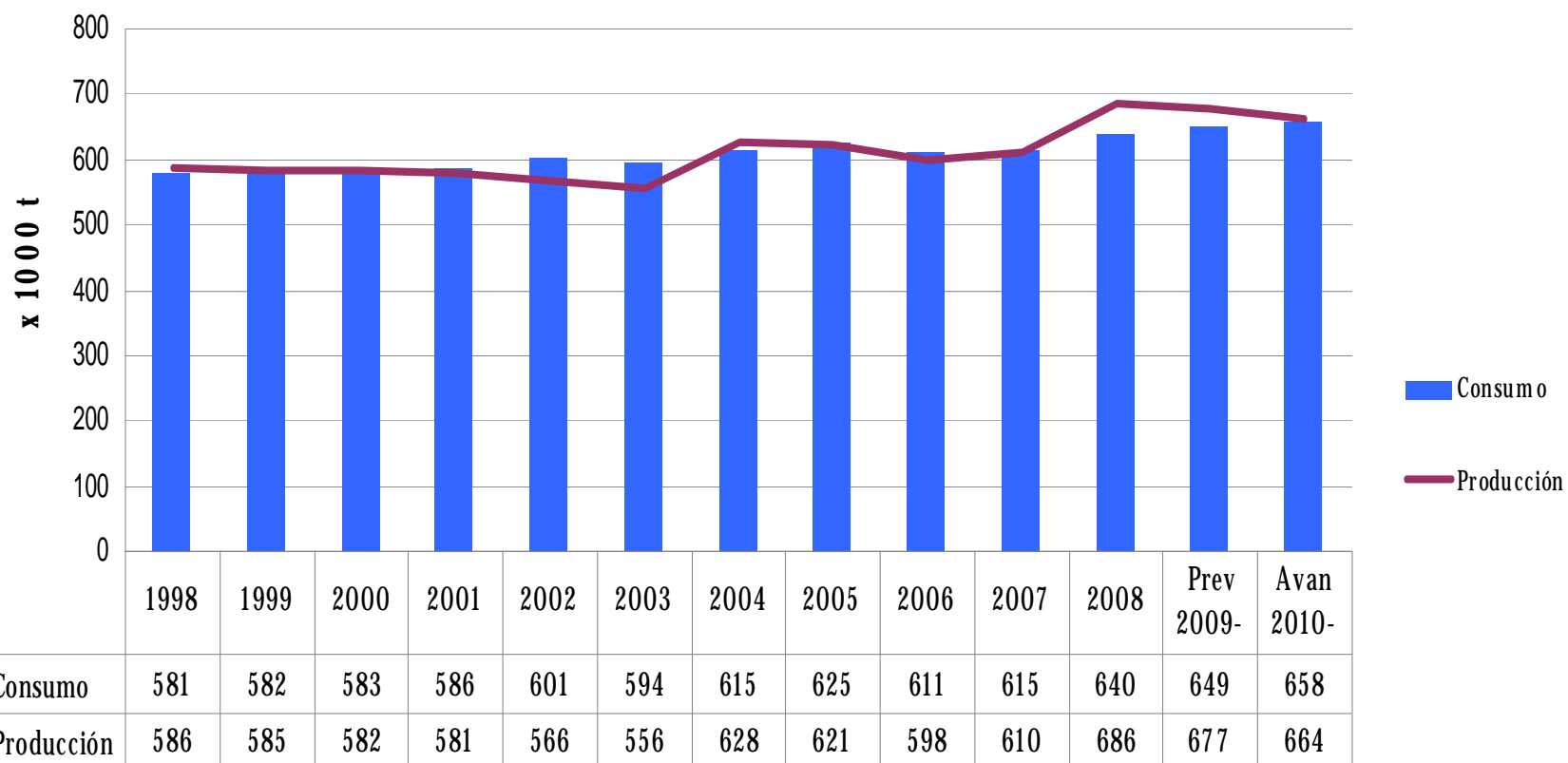
La producción mundial de cereales se estima en 1.776 m. de toneladas, aproximándose así al nivel casi récord del año pasado, de 1.785m. Mejoraron las perspectivas en Estados Unidos y China, pero se deterioraron en Canadá, la UE y Rusia. Las previsiones para la producción de trigo y maíz se han incrementado desde mayo, pero se han recortado las de cebada y avena. Para reflejar el consumo mayor de lo previsto de maíz para la producción de bioetanol, y el incremento de la proyección para el consumo de trigo pienso, la previsión para el consumo total de cereales en 2010/11 se ha aumentado en 4 m. de toneladas a 1.781 m., comparado con 1.761 m. para la presente campaña. Dada la nueva fuerza del sector mundial de piensos, apoyado por el creciente consumo de carne, cabe esperar que el consumo de cereales pienso se eleve a una cifra récord de 755 m. de toneladas (753 m.). Las existencias remanentes mundiales al cierre de 2010/11 se estiman en 387 m. de toneladas, cifra inferior a la registrada el año pasado, que representa un descenso de 9 m. de toneladas respecto a la proyección de mayo. Se espera que el comercio mundial de cereales experimente un aumento más bien modesto en 2010/11 (julio/junio), para situarse en 234 m. de toneladas; el incremento de las importaciones en América Latina y el Norte de África se verá compensado en parte por la reducción de las compras en el Próximo Oriente asiático y en África subsahariana. Aunque se trata de un incremento modesto respecto a la previsión anterior, la proyección para los envíos durante la campaña que finaliza en junio de 2010 se ha aumentado en 3 m. de toneladas a 232 m. Para reflejar el deterioro de las perspectivas para la producción en Canadá, la previsión para sus exportaciones de cereales se ha recortado en 1,6 m. de toneladas a 19,2 m. de toneladas, comparado con una cifra estimada de 20,7 m. en 2009/10.

TRIGO: La previsión para la producción se ha incrementado en 4 m. de toneladas a 664 m. (677 m.), reflejando la mejora de las perspectivas en Estados Unidos, China, Australia e Irán; esta cifra tiene en cuenta el deterioro de la situación en Canadá, donde las lluvias persistentes dificultaron la siembra de primavera. La previsión para el consumo mundial de trigo también se ha aumentado en 4 m. de toneladas, más que nada para reflejar el incremento de la cifra para el consumo de trigo pienso, sobre todo en Asia. Como consecuencia, la proyección para las existencias remanentes mundiales al cierre de 2010/11 se mantiene en 201 m. de toneladas (195 m.), sin cambios desde el mes pasado; se trata de la cifra más elevada en nueve años. El comercio mundial de trigo en 2010/11 (julio/junio) se estima en 120 m. de toneladas (122 m.); la reducción se debe al recorte de las importaciones por parte del Próximo Oriente asiático. La previsión apenas se ha cambiado desde mayo, ya que el aumento de la proyección para las importaciones de trigo pienso por algunos países del Lejano Oriente asiático se ve compensado por el descenso de las compras de trigo de molturación por Irán e Iraq.

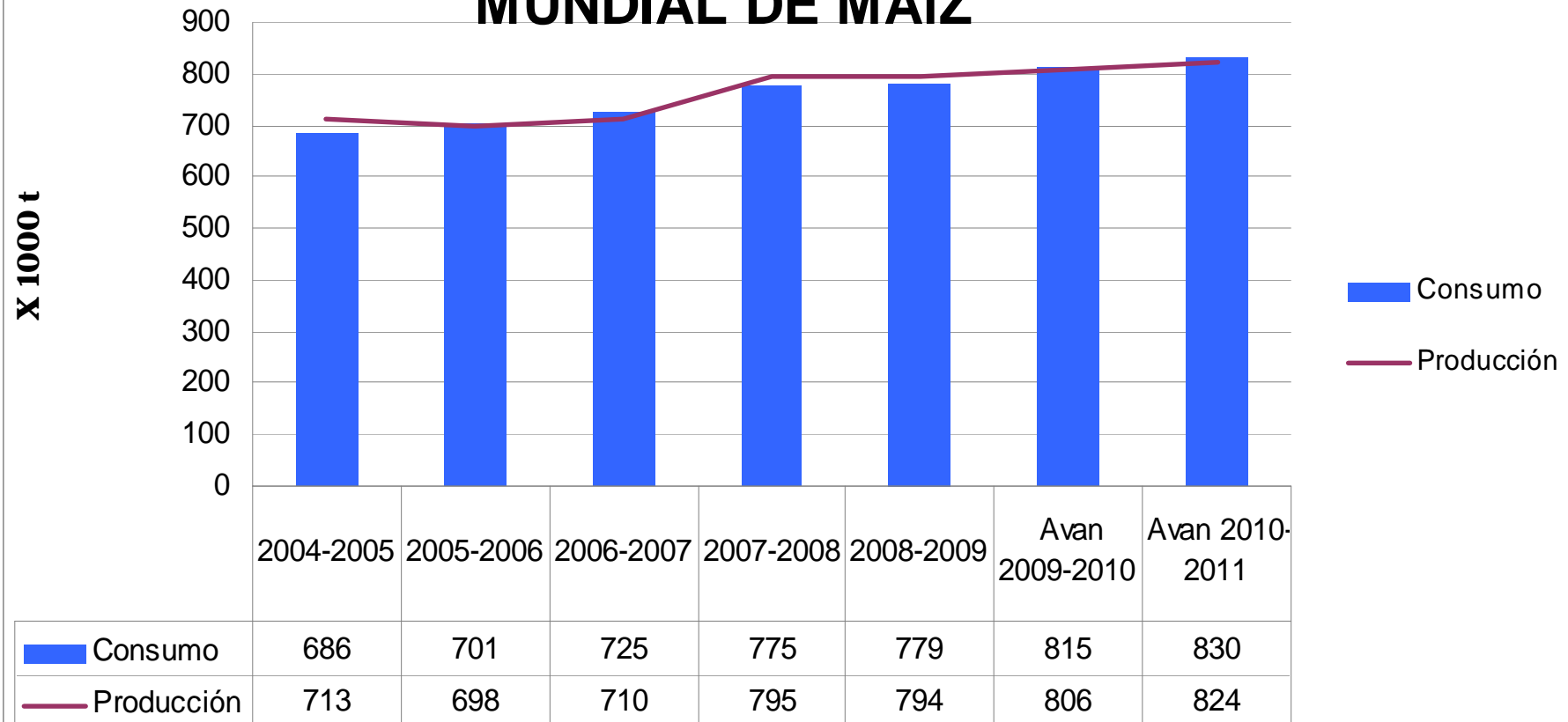
MAIZ: La producción mundial en 2010/11 se estima en una cifra récord de 824 m. de toneladas (806 m.), al esperarse cosechas más abundantes en Estados Unidos, China y México. Se trata de un aumento de 2 m. de toneladas respecto a la proyección de mayo, que refleja el incremento de las cifras para Ucrania y Rusia. Sin embargo, la previsión para el consumo se ha incrementado en 4 m. de toneladas a 830 m. (815 m.), más que nada para reflejar un consumo mayor de lo previsto de maíz para la fabricación de bioetanol en Estados Unidos. Dada la reducción de la estimación para las existencias iniciales, la previsión para las existencias remanentes mundiales al cierre de 2010/11 se ha recortado en 5 m. de toneladas a 137 m., comparado con una cifra estimada de 143 m. al cierre de 2009/10. Esto refleja la reducción reciente de las estimaciones para Estados Unidos. Se prevé que el comercio mundial en 2010/11 (julio/junio) se eleve a 88 m. de toneladas (85 m.), debido al aumento del consumo de carne en algunos países de Asia y América Latina. Se trata de un aumento de 1 m. de toneladas respecto a la previsión anterior, e incluye un nuevo incremento de la cifra para las importaciones por parte de China, que aumentó sus compras a Estados Unidos en junio.

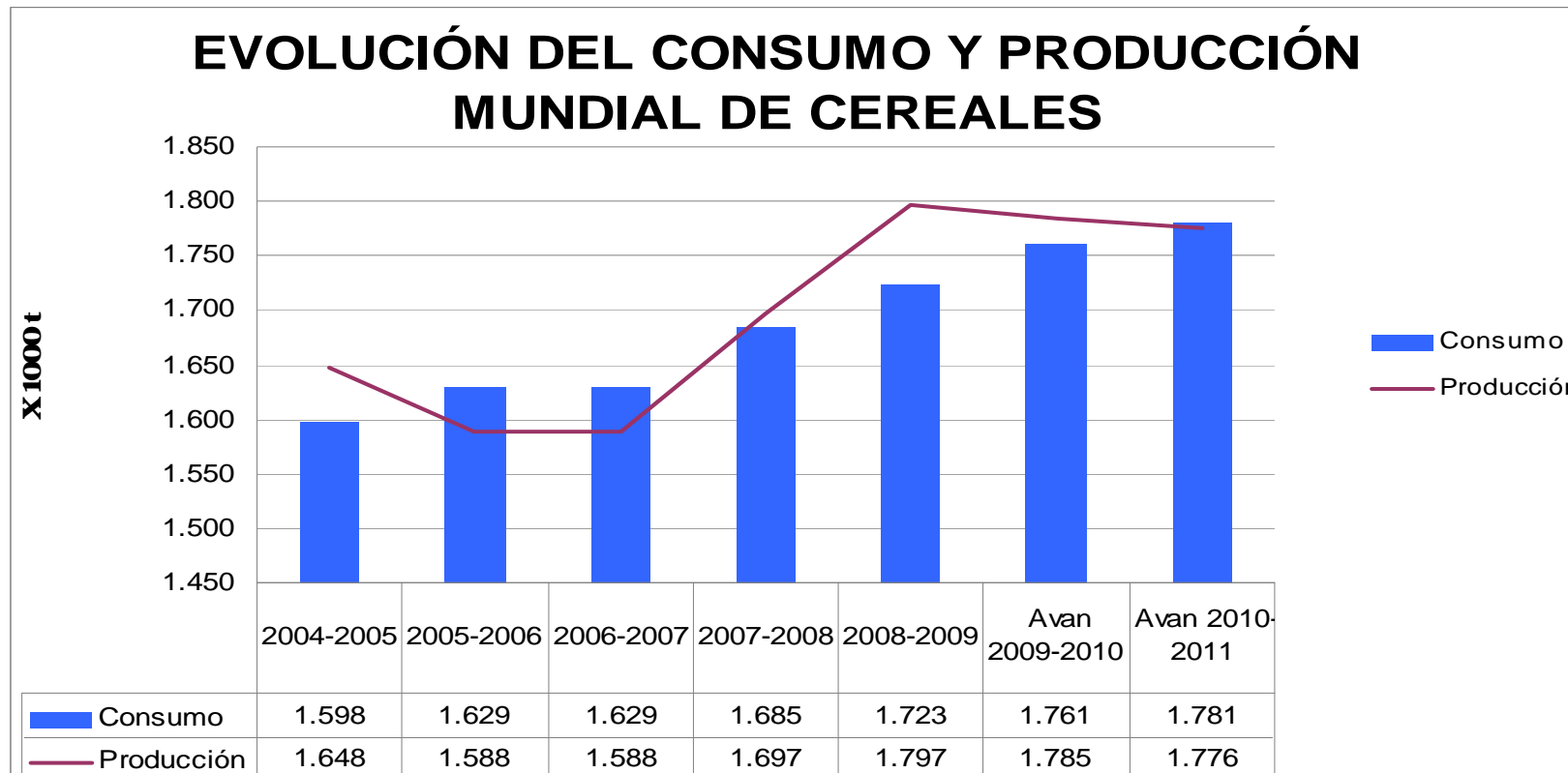
ARROZ: OFERTA Y DEMANDA EN 2009/10. Se prevé que la producción mundial de arroz disminuya en 2009/10 por primera vez desde 2002/03, en unos 6 m. de toneladas, para situarse en 441 m., ya que los aumentos esperados en China y otros países sólo compensarán en parte la reducción de la cosecha principal en la India. Se prevé que el consumo global de arroz crezca en sólo el 1%, a 441 m. de toneladas, y que la producción y el consumo entren en equilibrio; como consecuencia, no cabe esperar grandes modificaciones de las existencias al cierre de 2009/10, que se estiman en alrededor de 90 m. de toneladas. Las existencias de los cinco exportadores principales de arroz disminuirán ligeramente, en alrededor de 1 m. de toneladas a 25 m., aunque se mantendrán muy por encima de la media para los últimos cinco años. La previsión para el comercio mundial durante el año civil 2010 apenas se ha cambiado desde el mes pasado, situándose ahora en 29,8 m. de toneladas, un aumento del 2% respecto al año pasado. El aumento de los envíos a Filipinas y Bangladesh compensará el descenso de la demanda en África.

EVOLUCIÓN DEL CONSUMO Y PRODUCCIÓN MUNDIAL DE TRIGO



EVOLUCIÓN DEL CONSUMO Y PRODUCCIÓN MUNDIAL DE MAÍZ





Descarga el [Informe completo](#)