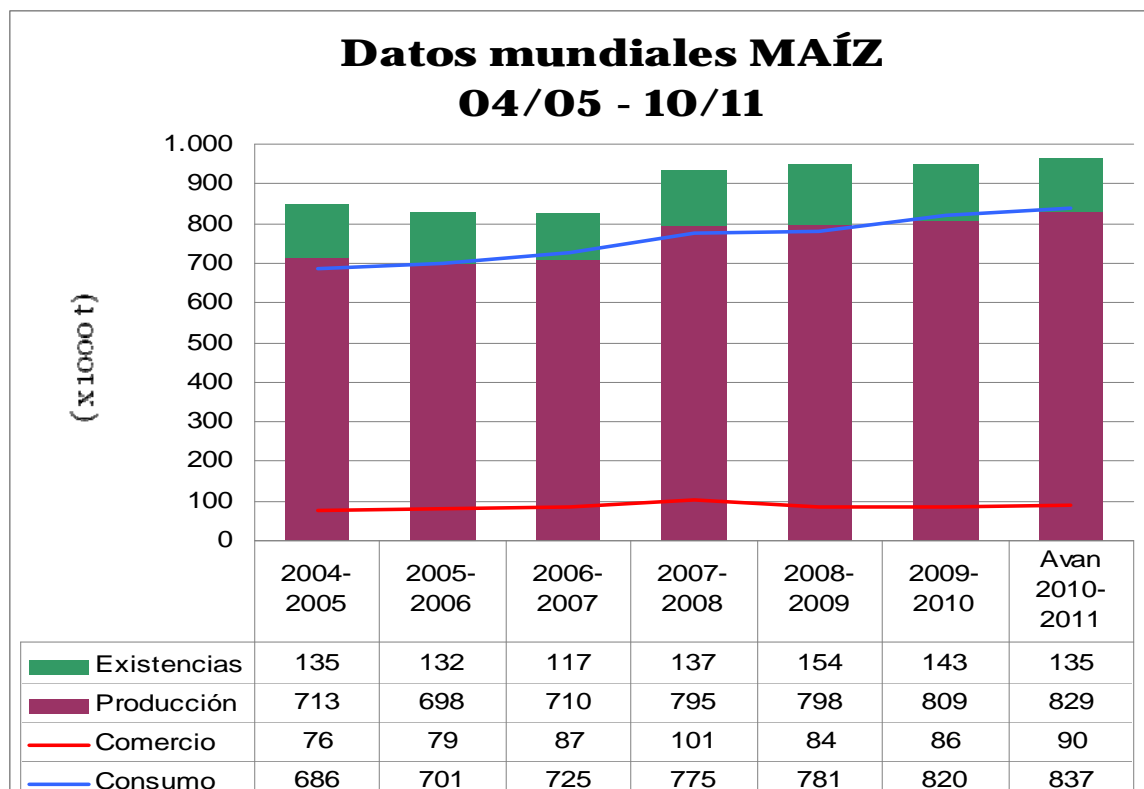
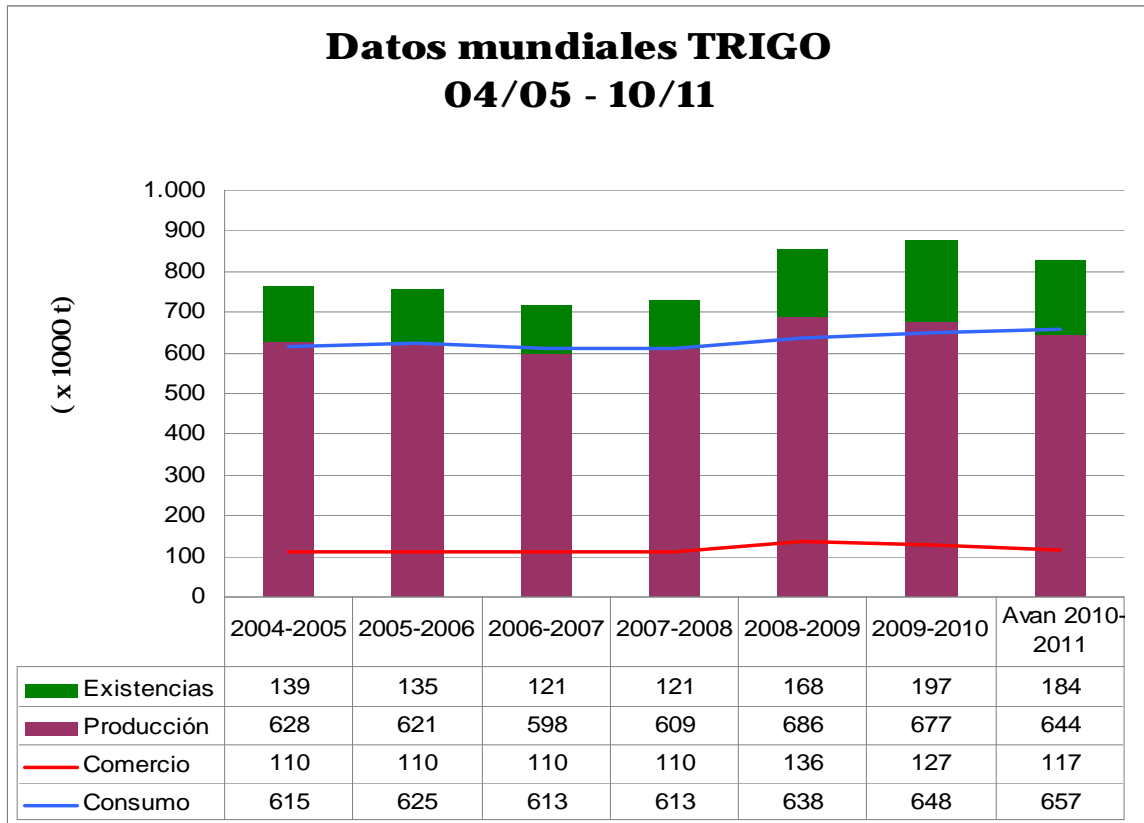
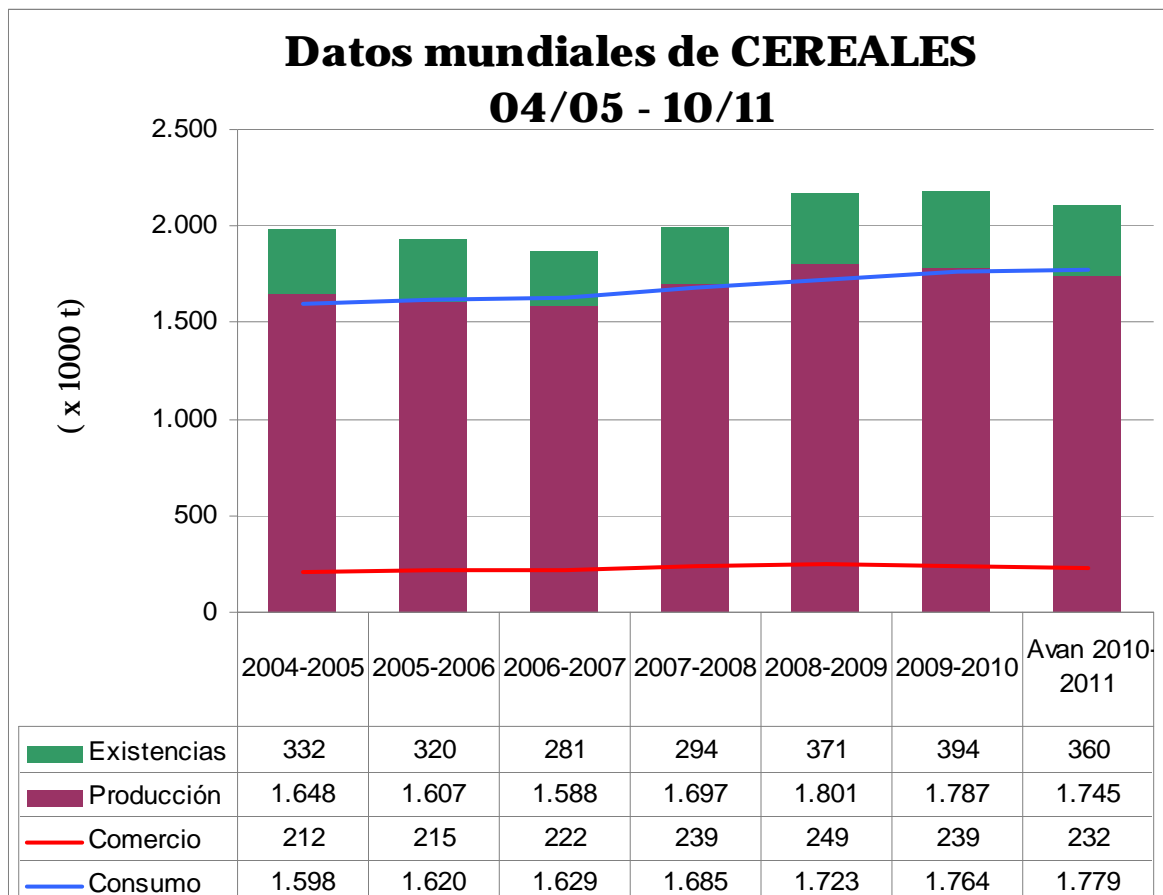


FUENTE: Consejo Internacional de Cereales (CIC)
Datos actualizados a 27 / 08 / 2010





PERSPECTIVAS PARA CEREALES EN 2010/11

Debido al deterioro notable de las perspectivas para las cosechas de trigo y cebada, sobre todo en la CEI y la UE, la previsión para la producción mundial de cereales en 2010/11 se ha recortado en 8 m. de toneladas desde julio, a 1.745 m., un descenso del 2,4% respecto al récord del año pasado. Gracias a unas existencias iniciales bastante más amplias, el descenso de la oferta total será menos marcado. Para reflejar el recorte de la proyección para la producción y el aumento previsto del consumo, la cifra para las existencias mundiales de cereales al cierre de 2010/11 se ha reducido en 9 m. de toneladas a 360 m. La fuerte subida de los precios internacionales de los cereales durante el último mes ha mermado aún más las perspectivas para el comercio mundial en 2010/11, que se estima ahora en 232 m. de toneladas, un descenso de 2 m. desde julio y de 7 m. respecto a la estimación para 2009/10. No obstante, la fuerte caída de las exportaciones desde la región del Mar Negro provocará un cambio marcado de los flujos comerciales, con un aumento notable de las exportaciones desde Estados Unidos.

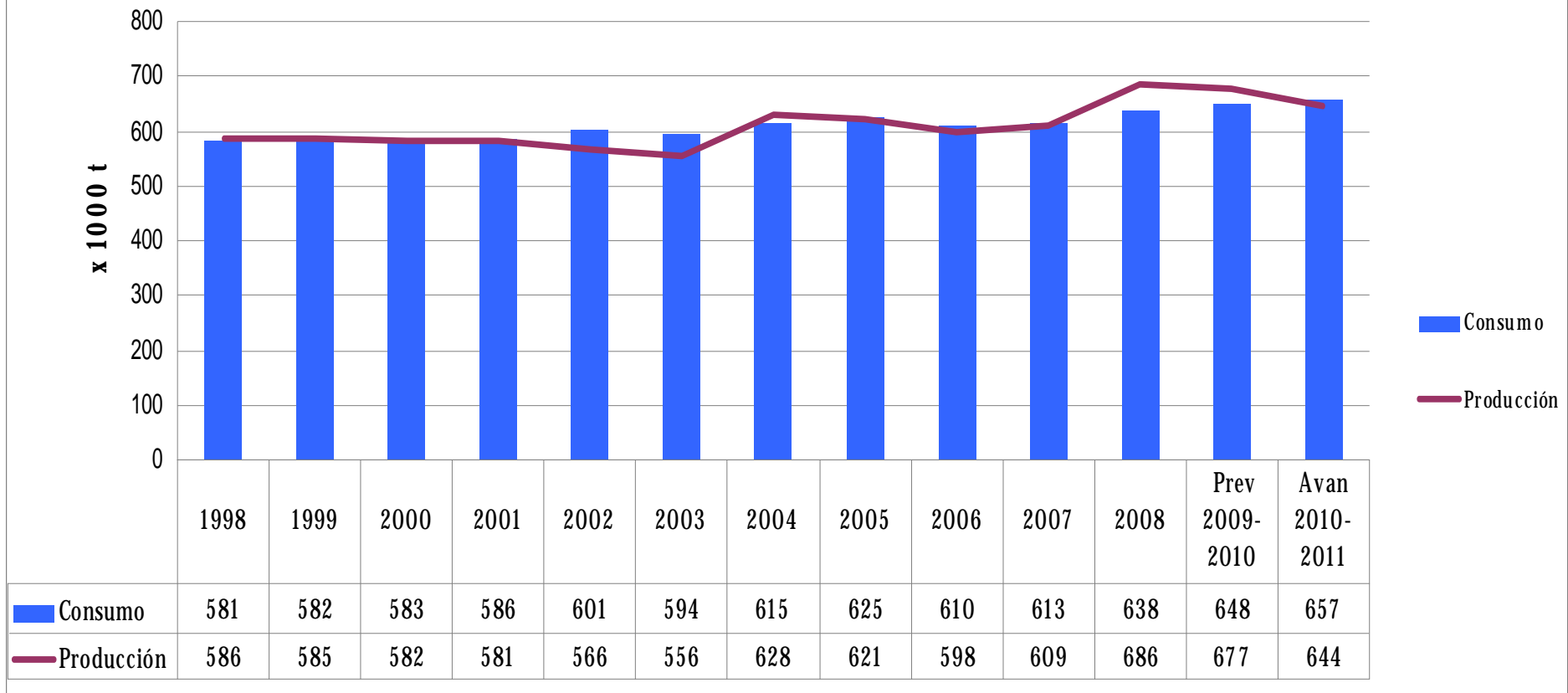
TRIGO: Las condiciones atmosféricas adversas siguen mermando los rendimientos potenciales en zonas de la UE, Kazajstán, Rusia, Ucrania y Australia, y la previsión para la producción mundial de trigo se ha vuelto a recortar en 7 m. de toneladas a 644 m. (677 m.). Se trata, no obstante, de la tercera mayor cosecha de la historia. La proyección para el consumo mundial de trigo en 2010/11 se ha aumentado en 2 m. de toneladas desde el mes pasado, para

situarse en una cifra récord de 657 m. (648 m.). Aunque los altos precios recientes han reducido el consumo previsto de trigo pienso en algunos países de Asia y en la UE, el descenso se ve compensado con creces por un aumento de la previsión para Rusia, donde, para reflejar unos grandes censos ganaderos y una oferta reducida de ingredientes alternativos, incluida cebada, la proyección para el consumo de trigo pienso se ha incrementado en 6,0 m. de toneladas a 24,0 m. (17,0 m.). Las existencias mundiales de trigo al cierre de 2010/11 se estiman en 184 m. de toneladas, un descenso de 8 m. respecto al mes pasado, debido más que nada a las cosechas reducidas en la CEI y a unas exportaciones superiores a lo previsto desde Estados Unidos y la UE; no obstante, se trata de un nivel de existencias bastante cómodo. La fuerte subida de los precios mundiales de exportación de trigo ha mermado las perspectivas para el comercio mundial en 2010/11; la previsión se ha recortado en 3,4 m. de toneladas a 117,0 m. (126,7 m.). Aunque el excedente exportable en países exportadores fuera de la región del Mar Negro bastarán para cubrir la demanda prevista, se prevé que los altos precios frenen las importaciones de trigo destinado a pienso y alimentos, sobre todo en los países en desarrollo en Asia.

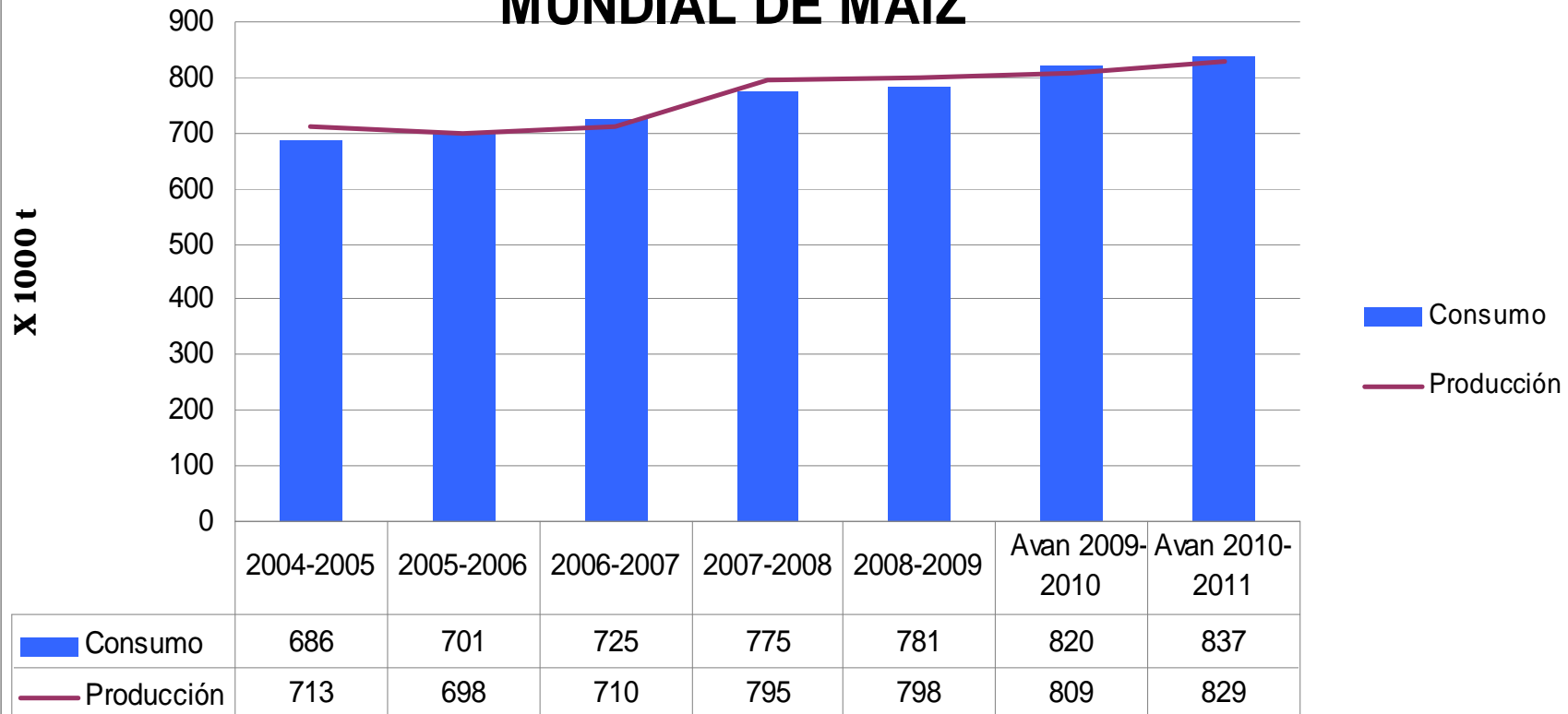
MAIZ: Ante la mejora de las perspectivas para la producción en Estados Unidos y en Africa, la previsión para la producción mundial de maíz en 2010/11 se ha elevado a una cifra récord de 829 m. de toneladas (809 m.), un aumento de 6 m. respecto al mes pasado. Se prevé que la superficie mundial se amplíe en un 1,7% comparado con la campaña pasada, y se espera ahora que los rendimientos medios igualen los de 2009/10. Para reflejar el aumento del consumo destinado a piensos, alimentos y usos industriales, la previsión para el consumo mundial de maíz se ha incrementado en 7 m. de toneladas, para situarse en una cifra récord de 837 m. El precio del maíz se muestra cada vez más competitivo frente al de los de cereales pienso alternativos, y la proyección para el consumo de maíz pienso se ha aumentado en 3 m. de toneladas desde julio, a 486 m. (479 m.). Pese a la cosecha récord prevista, se espera que las existencias mundiales de maíz al cierre de 2010/11 disminuyan a su nivel más bajo en cuatro años, de 135 m. de toneladas, un descenso interanual de 8 m. Se prevé que las existencias al cierre en Estados Unidos disminuyan en 3,4 m. de toneladas, a 32,8 m. La previsión para el comercio mundial de maíz en 2010/11 (julio/junio) se ha incrementado en 4,0 m. de toneladas a 89,9 m., su nivel más elevado en tres años. Tras la subida relativamente más fuerte de los precios de trigo y cebada desde junio, el maíz se ha vuelto más competitivo, y la previsión para las importaciones se ha aumentado en 1,8 m. de toneladas.

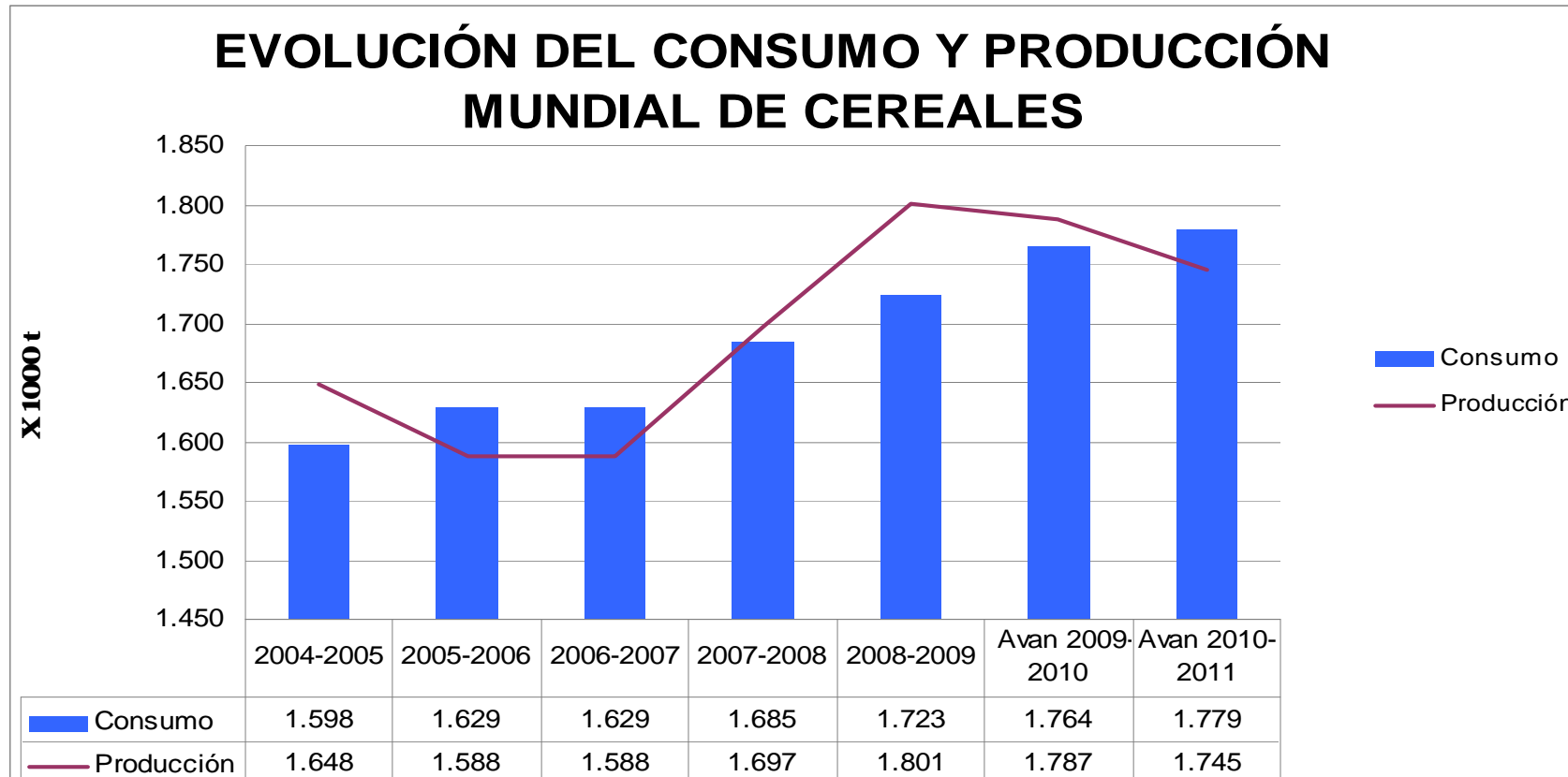
ARROZ: PERSPECTIVAS PARA EL ARROZ EN 2010/2011. Tras el descenso del año anterior, se prevé que la producción mundial de arroz aumente en un 3% en 2010/11, para situarse en una cifra récord de 456 m. de toneladas, debido en gran medida al notable aumento previsto de la cosecha kharif de siembra veraniega en la India. El consumo mundial de arroz, que disminuyó en 2009/10, podría incrementarse en alrededor del 2%, alcanzando así un máximo histórico de 450 m. de toneladas, al verse apoyado por el creciente consumo en África y Asia y por cierta recuperación en Sudamérica. Dada la mejora considerable de la producción, se espera que las existencias mundiales se aumenten en más de 6 m. de toneladas, a 97 m.; las existencias de los cinco exportadores principales podrían incrementarse en casi un 20%, para situarse en 30 m. de toneladas, con aumentos notables en la India, Tailandia y Estados Unidos. El comercio mundial de arroz en el año civil 2011 se estima en 30,8 m. de toneladas, un aumento del orden del 2% respecto a la presente campaña.

EVOLUCIÓN DEL CONSUMO Y PRODUCCIÓN MUNDIAL DE TRIGO



EVOLUCIÓN DEL CONSUMO Y PRODUCCIÓN MUNDIAL DE MAÍZ





Descarga el [Informe completo](#)